

**Pohled MO ČRS hospodařící na  
pstruhových revírech na problematiku  
Li a Po – poznatky, zkušenosti,  
doporučení**

**...aneb genocida pod vodní hladinou**

Miroslav Kulich

pstruží líheň Hynčice

hospodář MO-ČRS Police nad Metují

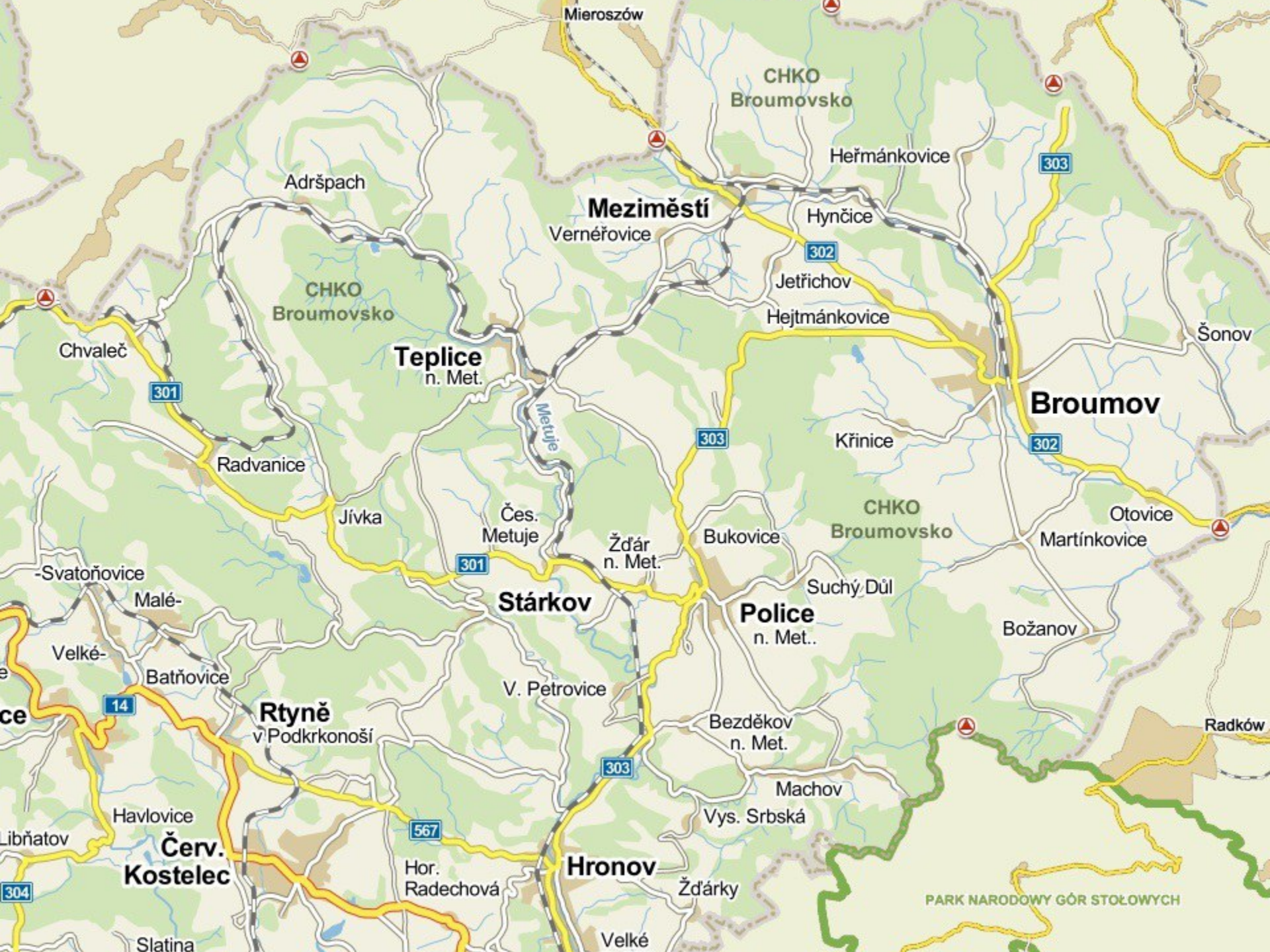
## Přežije pstruh obecný rok 2000?

Tuto větu, pronesl prof. Dyk na školení hospodářů v roce 1984. Přítomní se smáli a nechápali, protože řeky byly plné pstruhů.

Důvodem obavy byla v té době určitě Ulcerózní nekrotická dermatitida (UDN), která decimovala desetitisíce pstruhů zejména v období podzimu kolem výtěru.

Rok 2000 tedy potočák přežil, ale nynější obrovský pokles populací vede opět k obavám.

Důvodem však již není UDN.



Mioszów

CHKO Broumovsko

Heřmánkovice

**Meziměstí**

Vernéřovice

Hynčice

302

Jetřichov

Hejtmánkovice

Šonov

Adršpach

CHKO Broumovsko

**Teplice**  
n. Met.

Chvaleč

301

Radvanice

Jívka

Čes. Metuje

Žďár  
n. Met.

Bukovice

CHKO Broumovsko

**Broumov**

302

Křinice

Otovice

Martínkovice

-Svatoňovice

Malé-

**Stárvkov**

**Police**  
n. Met..

Božanov

Velké-

Batřovice

V. Petrovice

Suchý Důl

**Rtyně**  
v Podkrkonoší

Bezděkov  
n. Met.

Radków

Havlovice

**Červ.  
Kostelec**

**Hronov**

Machov

Vys. Srbská

PARK NARODOWY GÓR STOŁOWYCH

ce

Libňatov

304

Slatina

Hor.  
Radechová

Velké

Žďárky

# Metuje 6 - Maršovské údolí





## Období před rokem 1990:

- silné znečištění toků intenzivním zemědělstvím, splaškovými a průmyslovými vodami
- obrovská úživnost potoků i hlavních toků
- velmi časté otravy menších toků, ale i větších úseků řek
- prakticky nulový výskyt predátorů ve pstruhových oblastech
- jediný predátor byl člověk, ať již jako rybář, nebo pytlák
- řeky plné ryb, často plesnivých, nepoživatelných
- do chovných potoků vyjížděly tisíce ryb do tření, protože tam byla čistší voda
- při otravách nikdo nechápal, kde se tam vzalo tolik ryb
- na chovných potocích při dvouletém cyklu výtěžnost 15-20 % z plůdku na Po 2- Po X a přitom na potocích k tomu pytlačilo ještě půl vesnice
- Na řekách se lovívalo i přes 20% nasazených ryb

Sportovní rybolov s obrovským množstvím krásných i trofejních úlovků, často však zaplísněných, chycených mnohdy ve šlemu, barevné a smradlavé vodě.

# Období 1990- 2000 (2005-2008)

- postupné budování čistíren odpadních vod eventuelně rekonstrukce stávajících málo funkčních
- snižování intenzifikace a chemizace zemědělství
- stále velmi dobrá úživnost toků
- snižování kyselosti dešťů
- pouze občasné otravy toků
- postupné zvyšování výskytu rybožravých predátorů ( volavka popelavá, čáp černý, vydra říční, norek americký )
- postupné snižování pytlačení dětí na chovných potocích z důvodu jiných zájmů ( PC)
- řeky stále plné ryb, ale již v mnohem lepší kvalitě
- do chovných potoků stále vyjížděly tisíce ryb do tření, ale v mnohem větší míře docházelo i ke tření v hlavních tocích z důvodu vyčištění vody
- samovolná expanze lipana podhorního samovýtěrem do pstruhového pásma Metuje 6 a7 a dokonce vytlačování pstruha obecného lipanem z lokalit pro něj výhodných ( tišiny, hluboké tůně )
- pozorovatelná hejna lipanů 30-40 cm v počtech několika desítek kusů, hejna menších lipanů v počtech mnohem větších, v příznivých letech na jaře v tišinách řek obrovská hejna plůdku ze samovýtěru
- řeka Stěnova je doslova přerybněná lipanem (snížení míry na 27 cm)
- expanze vranky obecné, střevle potoční a mihule říční
- na chovných potocích při dvouletém cyklu výtěžnost 15-20 % z plůdku na Po 2- Po X

**„ZLATÉ ČASY“ úžasného sportovního rybolovu na PS vodách - rekordní úlovkovost, nejvyšší počet prodaných PS povolenek. Ryb stále plné řeky se spoustou trofejních ryb, chycených v mnohem čistší vodě a krásnější přírodě**



2003- výlov chovného potoka





# Období 2000 (2005-2008)- současnost

- voda v řekách vyčištěna čističkami s vysokou efektivitou místy až na „kojeneckou vodu“
- budování kanalizací se svodem na čistírny odpadních vod i v malých vesnicích, kterými protékají chovné potoky
- stále nízká intenzifikace a chemizace zemědělství
- velmi nízká úživnost některých toků
- již pouze ojedinělé otravy s malými škodami
- pytláctví prakticky neexistuje
- větší vliv extrémů počasí ( sucho, záplavy ) – v naší oblasti je však tento vliv zanedbatelný
- expanze rybožravých ptáků ( volavka popelavá i bílá, čáp černý, kormorán velký )
- expanze vydry říční - samovolnou migrací a hlavně vysazením ze záchranných stanic
- expanze norků amerických v povodí Labe po zrušení norkárny v Heřmanicích

- skokový úbytek ryb z roku na rok a pak na další roky v hlavním toku Metuje i Stěnavy- zpočátku výrazný pokles lipana, později i potočáka
- skokový úbytek počtu odchovaných násad Po 2 na chovných potocích, kdy nejprve chyběly ryby při výloveh mimo obydlené území a přes vesnice ještě byly, ale později ryby zmizely i z obydlených oblastí, poslední plnější tůň zůstaly u zahrad s volně puštěnými psy
- výtěžnost na chovných potocích při dvouletém cyklu 0,5-5 % z plůdku na Po 2 ( Po X již v potocích není )
- každý chovný potok má několik volavek a svého černého čápa-obrovský vzestup populace
- na každém potoce stopy rabování od vyder a velmi často se najdou přejeté vydry i na komunikacích z důvodu přemnožení a migrace za potravou
- další rozšiřování predátorů, zejména vyder i na rybníky, soukromé rybníčky a loužičky v povodí
- nelegální odlov mnohých predátorů

- **Výrazné snížení atraktivity sportovního rybolovu na revírech prakticky bez ryb**
- úlovkovost pstruha obecného a lipana podhorního výrazně klesá a pohybuje se pouze kolem pár % z nasazených ryb
- zmenšuje se zároveň velikost ulovených ryb
- VČÚS zvyšuje přechodně míru potočáka na 30 cm, prodlužuje se doba hájení lipana až do konce srpna
- výrazně klesá počet prodaných PS povolenek
- výroba násad pstruha obecného odchovaného „na divoko“ nestačí na splnění zarybňovacího plánu a je ekonomicky prodělečná ( výtěžnost 0,5-5% na Po 2 z plůdku )
- Po X se na chovných potocích nevyskytuje
- Li 1 na chovných potocích po samovýtěru zmizel
- pro uspokojení zbylých rybářů se jako náhražka do revírů vysazuje během sezóny omezené množství mírových ryb ( Pd, Si a Po ) z farmových chovů, většinou na pár míst v revíru, aby je rybáři vychytali dřív než predátoři, přesto výtěžnost vylovení i u těchto ryb je výrazně pod 50 %

- Do roku 2000- 2005 počet a množství úlovků ponechaných rybáři jako jedinými predátory na úživných vodách představoval cca 800-2000 lososovitých ryb o hmotnosti 200-600 kg na organizaci za rok v naší oblasti, tedy zhruba z 15 km toku revíru. **Nikde to nechybělo a odlovený úbytek byl ihned nahrazen nárůstem násadových ryb. Spotřeba v tomto období nepřesáhla zdroje!**
- Je prokázáno že vydra ročně zkonsumuje 350- 500 kg ryb, to znamená, že člověk v této době zavinil predaci jako 0,5- 1,5 vydry za rok na jednom PS revíru.
- V posledním desetiletí však zejména vydry způsobily úplnou genocidu pod vodní hladinou PS revírů. **Dle statistických propočtů si totiž každá MO v pstruhové oblasti v ČR drží kolem 3 vyder dospělých a mláďata a dorostence k tomu. Jedná se tedy asi celkem o 8 kusů. Při znásobení kg ryb, které potřebují pro život dojdeme k závěru, že řeka není schopna vyprodukovat kolem 1-3 tun ryb do jejich chřtánů, což v PS revírech při hmotnostech ryb 5-20 dkg může být klidně i 10 000 kusů. **Spotřeba tedy výrazně překračuje zdroje!****

A photograph showing a dead mink lying on its back in a stream bed. The animal's body is dark and appears to be partially decomposed. It is surrounded by a dense layer of fallen leaves, twigs, and some green vegetation. The scene is set in a natural, outdoor environment.

26.10.2007 – nález uhynulé vydry v korytě  
chovného potoka nedaleko frekventované  
komunikace

fotky z jara roku 2008, kdy jsme začali na  
Metuji 6 pátrat, proč najednou chybí pstruzi...





2016/01/27



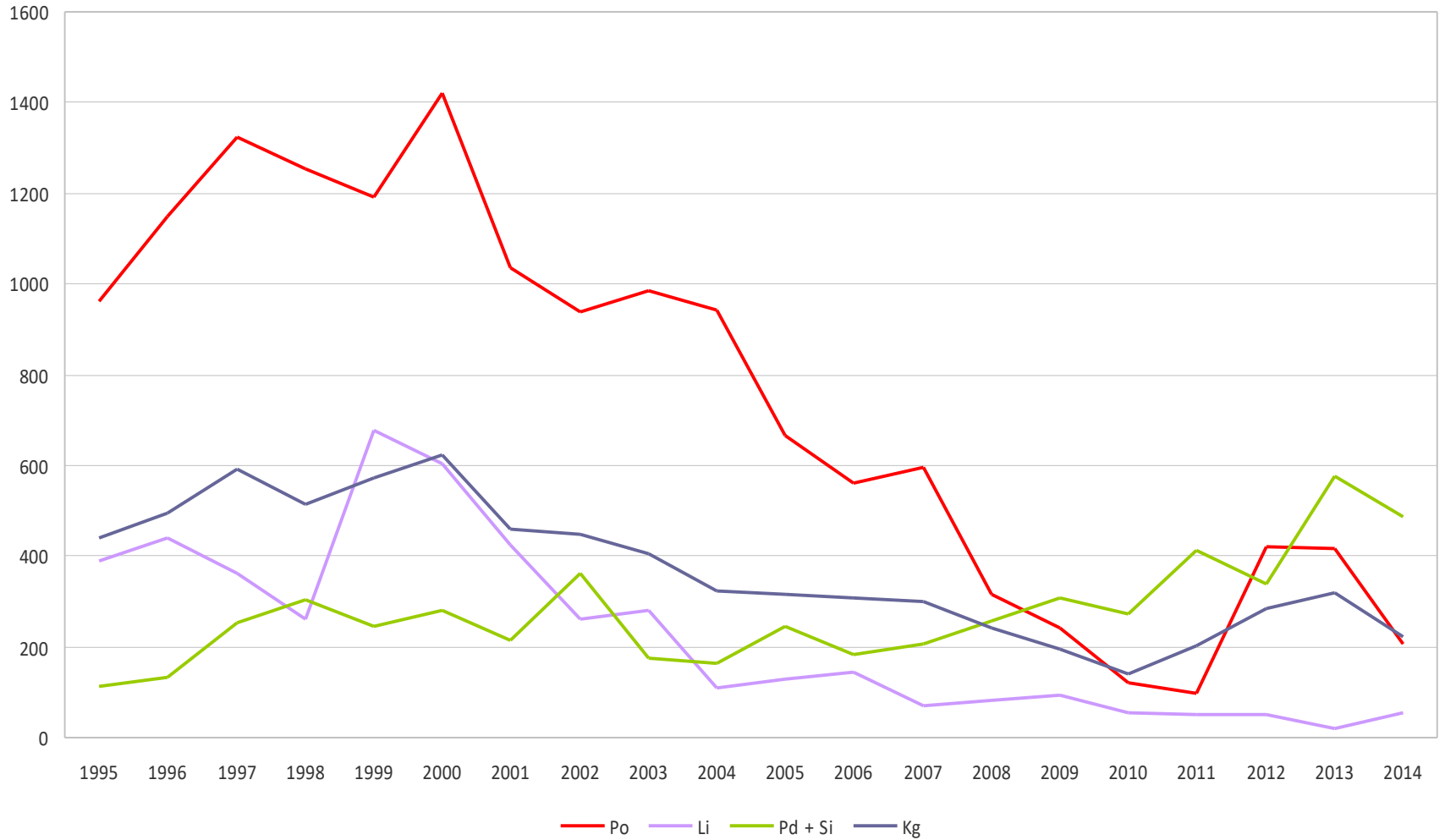
Následuje několik grafů o počtu ulovených ryb na revírech z naší oblasti, které hovoří o všem.

Ryby jsou znázorněny 3 čarami: Pstruh obecný, Lipan podhorní a směs Pstruha duhového se Sivenem americkým.

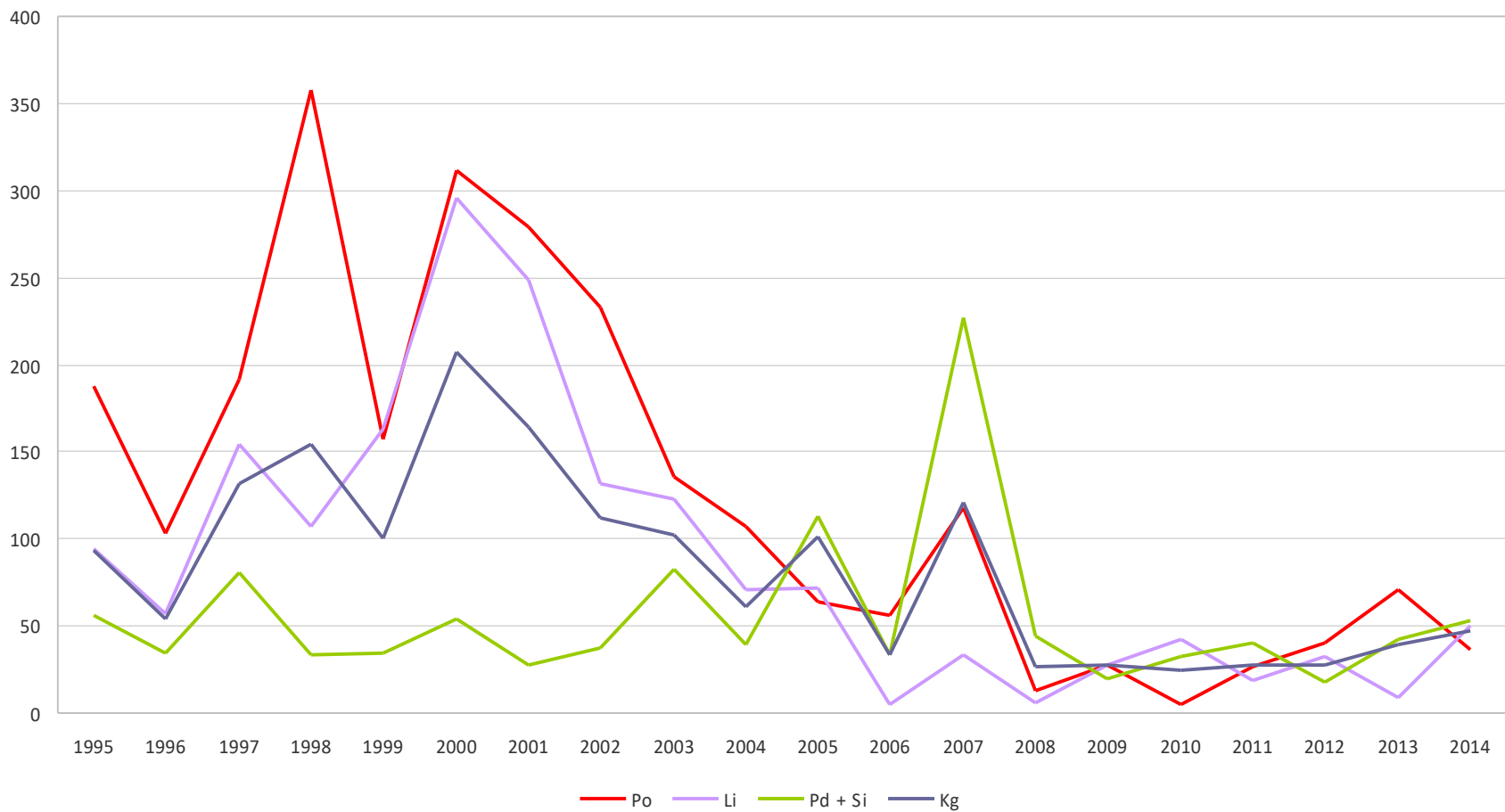
Čtvrtá čára představuje hmotnost ulovených ryb celkem.

Od roku 2007 byla míra  $P_o$  zvýšena v rámci ochrany z 25 cm na 27 cm, v roce 2009 dokonce na 30 cm a  $L_i$  byl zahájen až do 31.8. V roce 2013 byla míra  $P_o$  v důsledku kontraproduktivity opatření opět snížena na 27 cm.

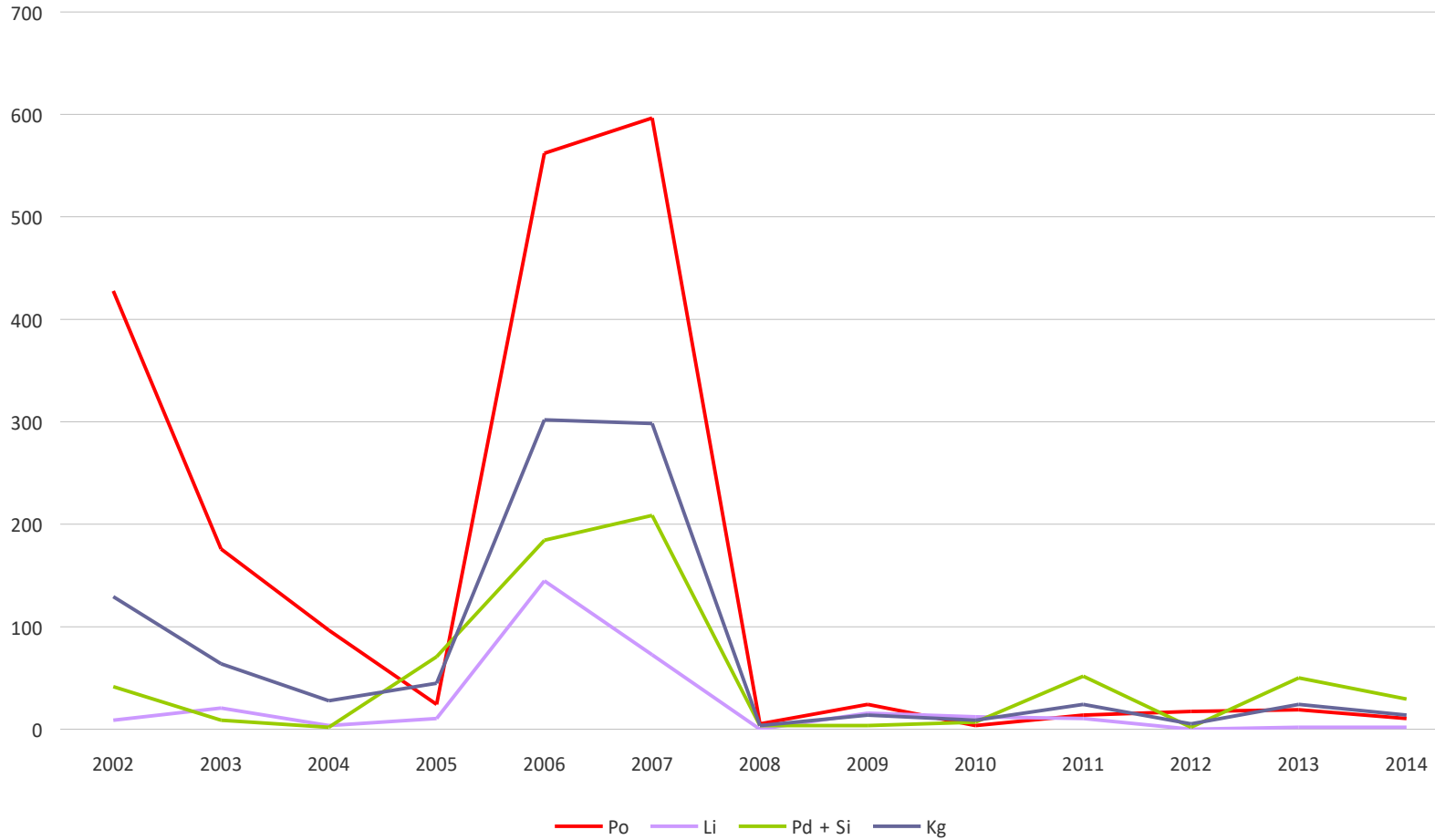
# Stěna 1



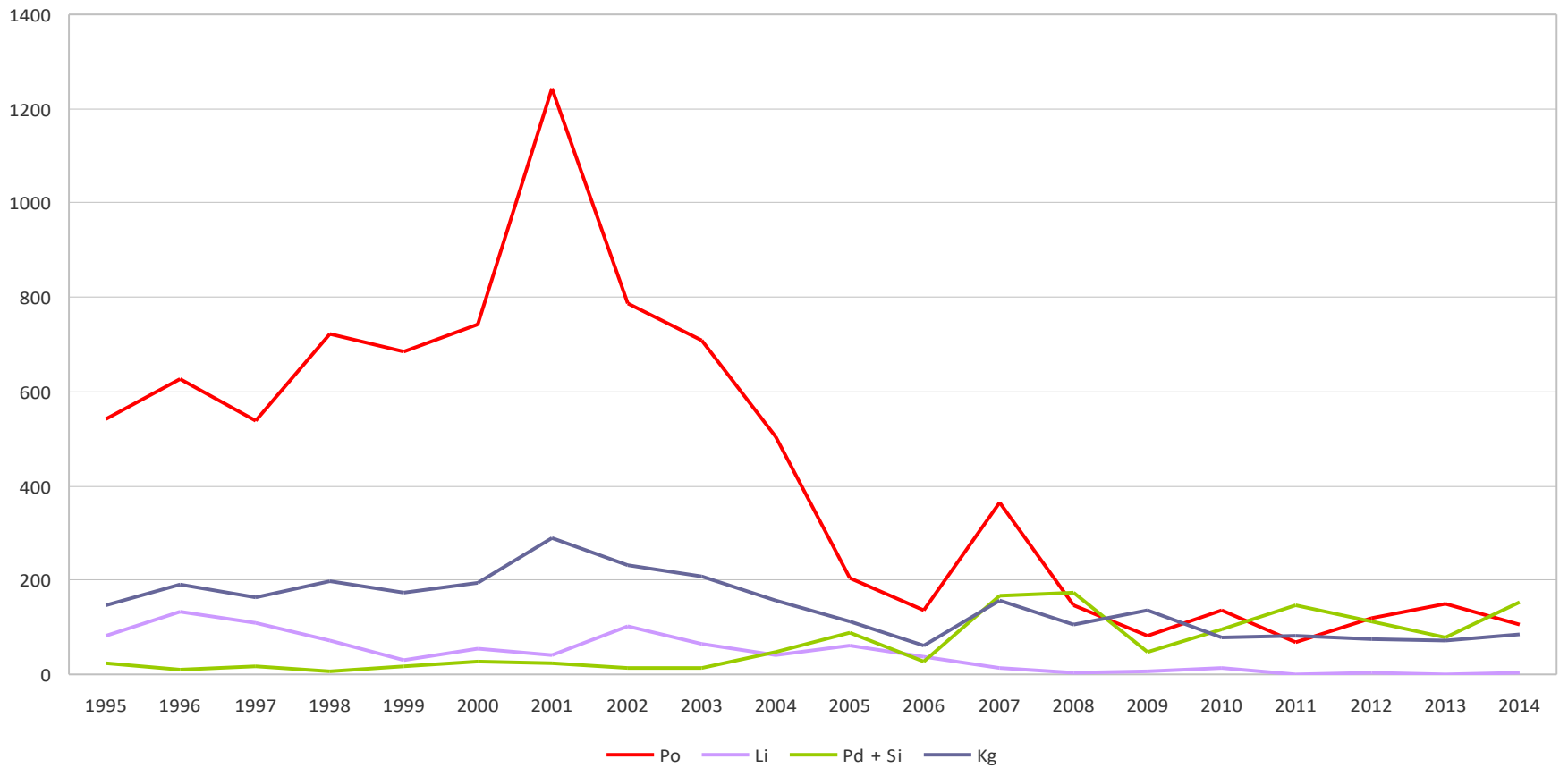
## Stěna 2



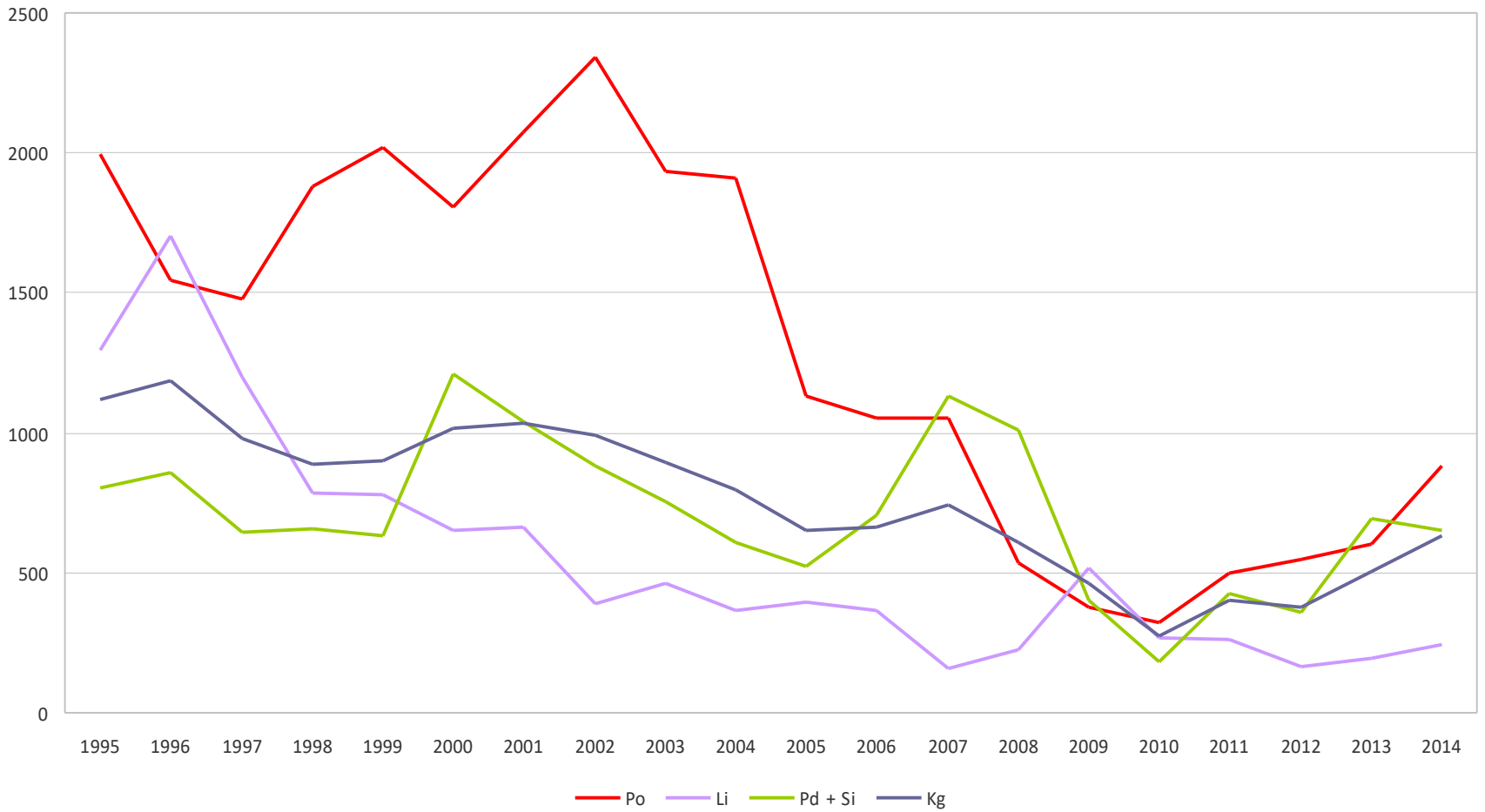
# Stěna 3



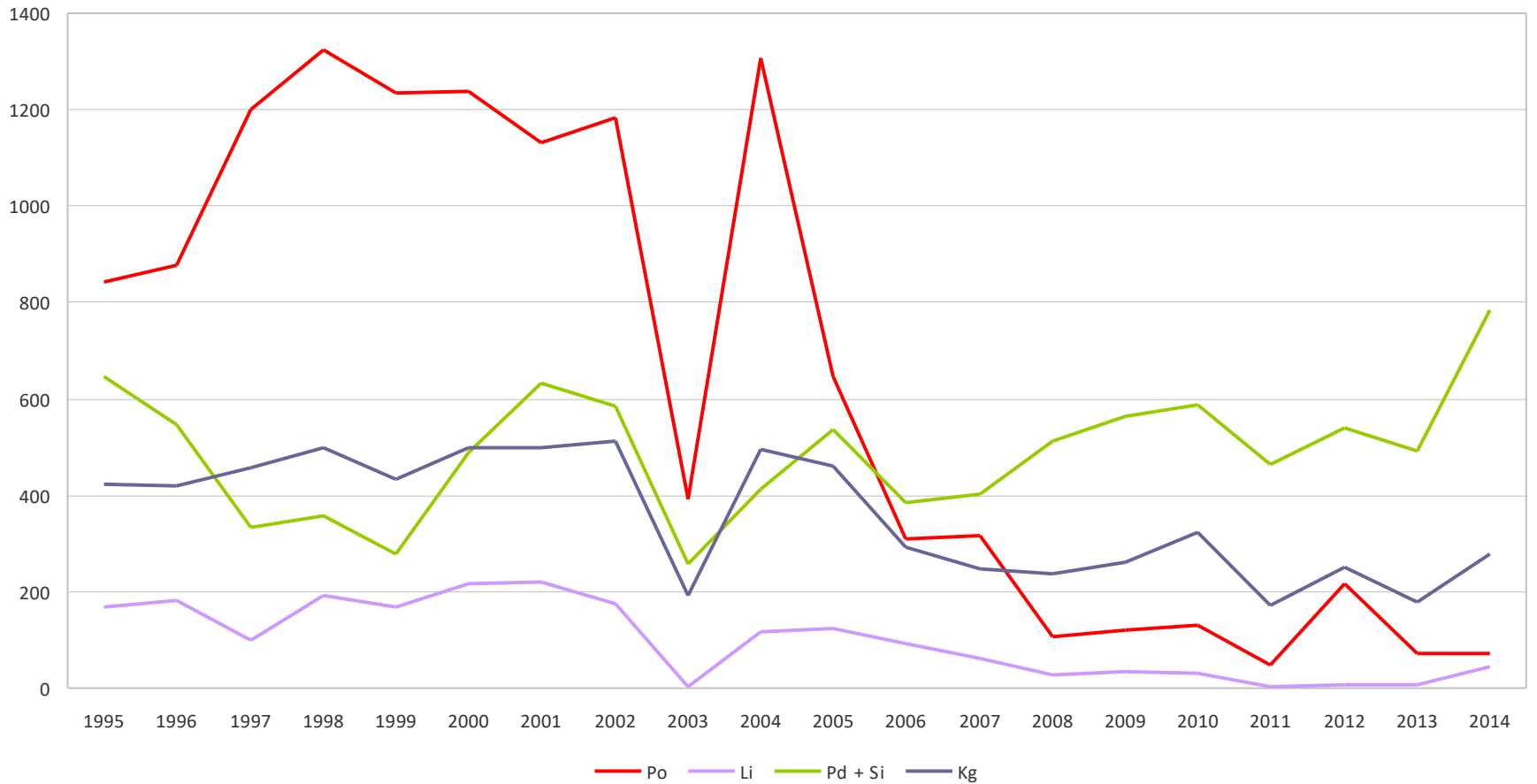
# Olašvka 1



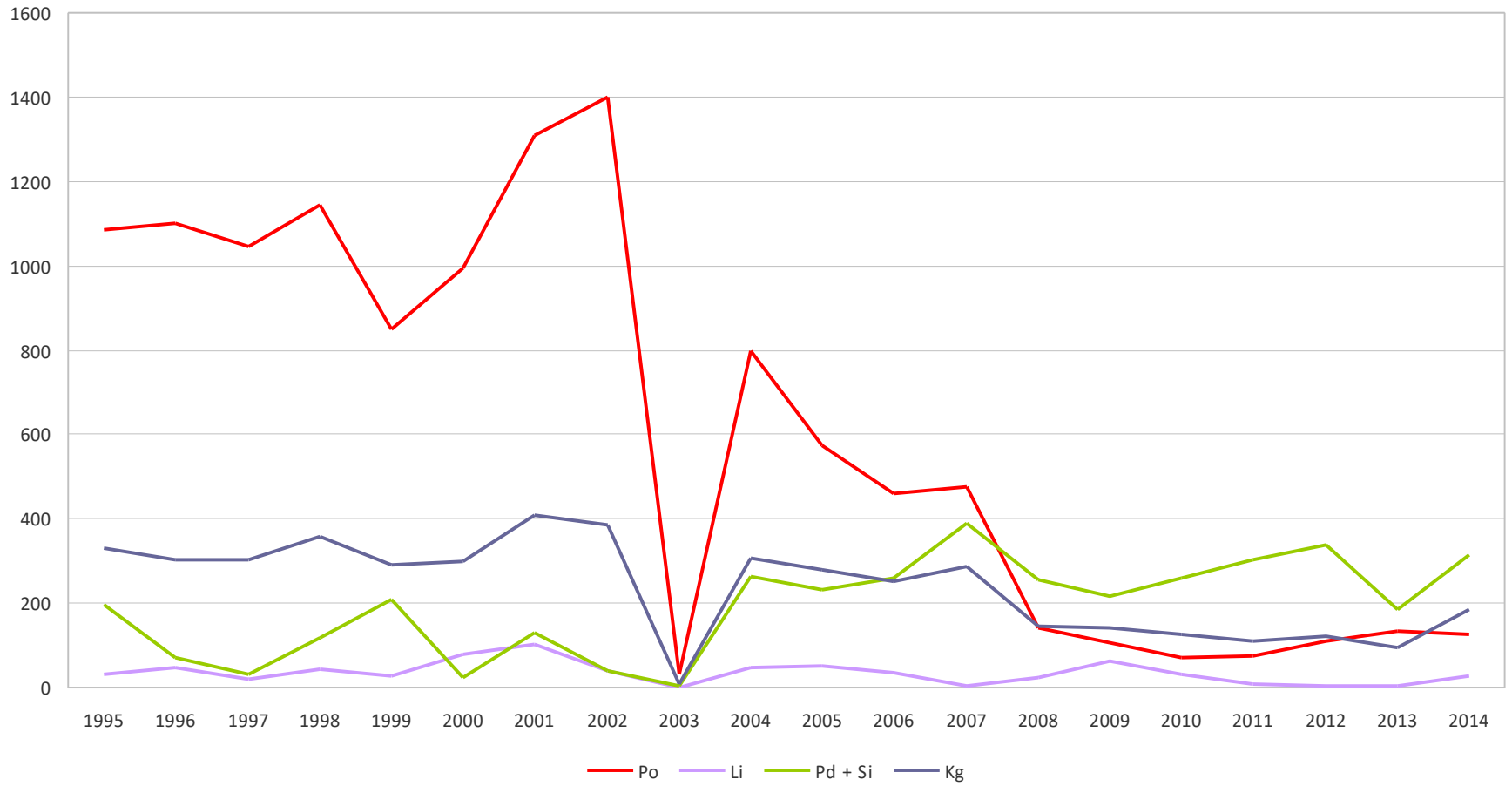
# Metuje 5



# Metuje 6

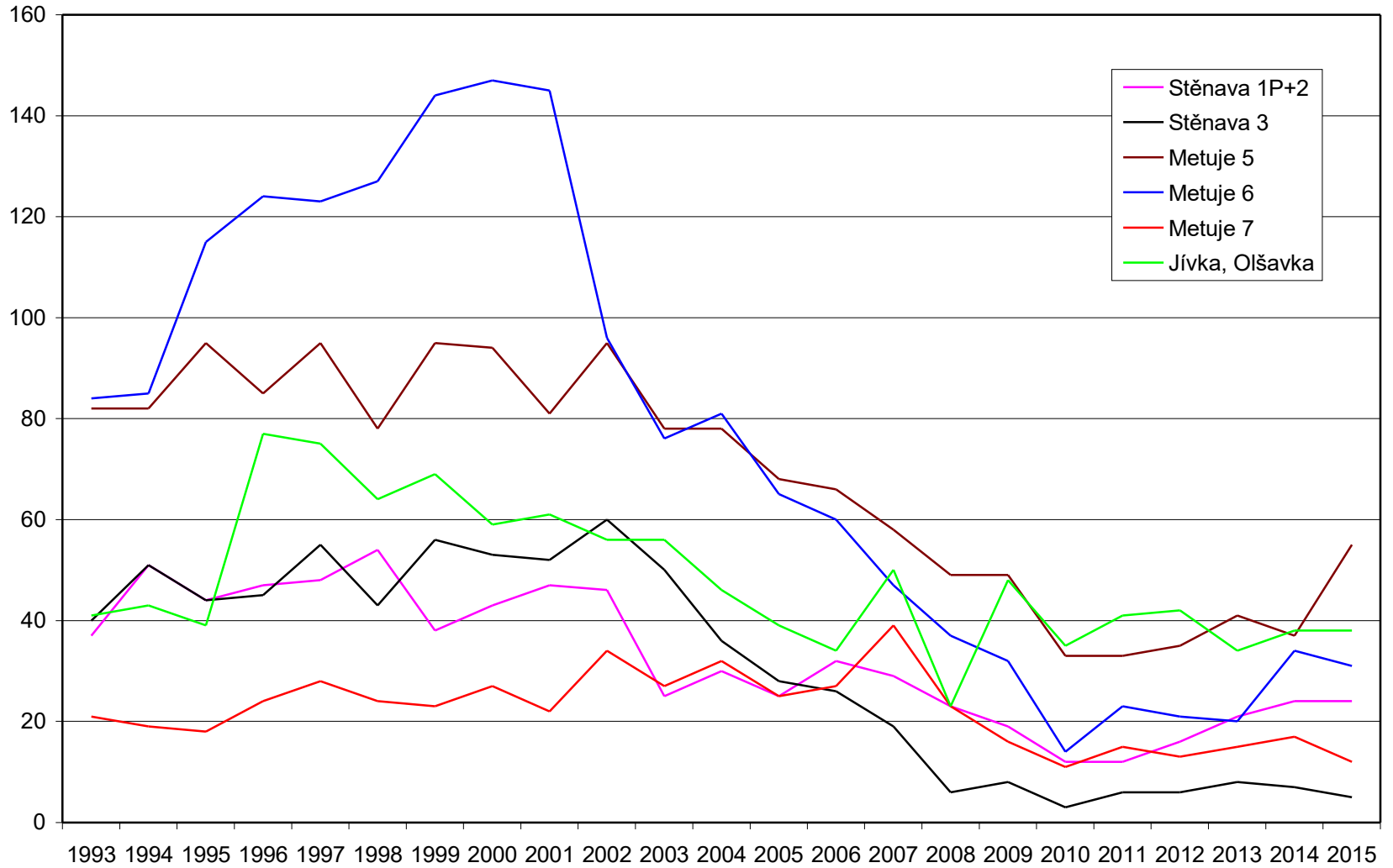


# Metuje 7





# Povolenky



- . Dnes se tedy díky predačnímu tlaku vyder, ale i „nadzvírat“ ptáků, ocitáme během pár let tam, kde tyto silně přemnožené druhy neškodí jen člověku- rybářovi- snížením úlovkovosti a produkce, **ale škodí některým rybím společenstvům natolik, že je tento predační tlak likviduje až výrazně za míru přirozené reprodukční schopnosti a tato rybí společenstva zejména ve pstruhových a lipanových pásmech, se pak stávají silně ohrožená a početní stavy ryb ukazují každoroční silný pokles.** Loňský i předloňský průběh zimy a nástup jara bez velkých vod by byl vynikající pro přirozený výtěr ryb a řeky by se před pár lety hemžily hejny plůdku. Není tam však skoro nic, protože se nemělo co vytrít.

# A co nám pan Chaloupek zapomněl ve večerníčku říct a ukázat?

- **1 vydra sežere až 500 kg ryb ročně což po přepočtu na cca 15 dkg pstruhy představuje že 1 vydra ve pstruhových oblastech ročně zabije přes 3000 ryb. To je zabiják, co?**
- zároveň vydří návštěvy působí jako obrovský stresor
- vydry společně s rybožravými ptáky na chovném potoku dlouhém 4 km, kde se v dobách minulých lovívalo 3500- 4500 dvouletých a víceletých pstruhů ze 20000 kusů plůdku, způsobili to, že se slovilo pouze 114 pstruhů
- na 3 km úseku potoka vedoucího přes 2 vesnice s krásnými tůněmi, kde jsme drželi generační pstruhy v počtu cca 800-1000 kusů, jsme při posledním pokusu o jejich slovení před výtěrem v roce 2010 slovili pouze 2 generační ryby a velmi výrazně v tomto úseku ubyly i vranky obecné, kterými se to tu dřív jen hemžilo.
- na nedalekých rybnících v MO Stárkov, zaměřených na chov ohrožených raků vydry sežraly už i ty raky.
- vydry mnoho ryb jen poraní, mnoho ryb zabijí jen tak pro radost z lovu, nebo při učení mláďat lovit

Výsledek řádění vydry na tříleté násadě lipana na neoploceném zemním rybníčku za 1 noc 10.6.2014







**PŘEHLED**  
o výskytu predátorů u členů Rybářského sdružení České republiky s produkčním rybařstvím  
v letech 2009 - 2013

Živočich	Počet jedinců					Škody v tis. Kč					Počet ulovených ks					Získaná náhrada v tis. Kč dle zák. č. 115/2000 Sb.				
	2009	2010	2011	2012	2013	2009	2010	2011	2012	2013	2009	2010	2011	2012	2013	2009	2010	2011	2012	2013
Kormorán velký (hnízdicí populace)	672	680	958	802	808	12 495	12 578	10 913	14 351	14 412						3 222	1 854	4 134	0	0
Kormorán velký (tažné populace)	12 336	11 854	9 992	11 756	9 921	88 689	79 605	83 888	80 492	67 622	5 017	5 392	5 324	6 050	5 751	17 774	19 608	19 649	21 064	22 823
Volavka popelavá	7 838	7 880	7 667	8 247	7 037	22 248	21 650	22 848	22 899	19 462	143	154	310	190	169					
Vydra říční	1 210	1 302	1 294	1 550	1 562	28 820	29 614	30 339	36 651	37 926						5 532	5 401	5 857	6 471	6 575
<b>Celková škoda</b>						<b>152 252</b>	<b>143 447</b>	<b>147 988</b>	<b>154 393</b>	<b>139 422</b>						<b>26 528</b>	<b>26 863</b>	<b>29 639</b>	<b>27 535</b>	<b>29 398</b>

Komentář: Škody na rybách se od 45 členů s produkčním rybařstvím shromažďovaly v období od začátku února do konce března 2014. Polovina členských subjektů nároky na náhradu škod neuplatnila, nebo jim nebyla náhrada přiznána, a to i v případech, kdy se jednalo o nemalé ztráty.

České Budějovice, duben 2014

# Budeme tedy za pár let zapisovat do červené knihy pstruha obecného a lipana podhorního?

- **Doufám že ne a věřím, že to nedopustíme!**
- **Jsou to druhy ryb, které bez problému zvládají samoreprodukci v tocích, pakliže tam jsou.** A člověk- rybář, jim škodí úplně nejméně za všeho.
  - klesající počet prodaných povolenek k lovu prodlužování doby hájení
  - zvyšující se lovná míra
  - omezený počet vycházek a úlovků na PS vodách ( již nejsou ani kolem vody vyšlapané cestičky od rybářů)
  - chov generačních hejn na granulích a nelovení generačních ryb v revírech již několik let
- Lipan podhorní dokonce expandoval bez jakékoliv pomoci v Metuji, Stěnavě i Olšavce v době zlatého věku sportovního rybolovu a dokonce v té době byly loveny i stovky kusů ročně pro potřeby líhni a pro vysazování do jiných řek v rámci ČR. (v té době jsem aktivně muškařil a vyložené jsem přebíral z tůní ty největší kusy)



# „Rybáři všech zemí spojte se!“

- je nás přeci mnohem víc, než jednostranných ochranářů, kdy jeden hájí to jiný tohle a dohodnout se nemohou
- přestaňme se bát vyslovit svoje názory
- my jsme ti, kdo po celá desetiletí znají problematiku tekoucích vod nejlépe
- my jsme ti kteří rozumí stavu pod vodní hladinou
- naučme ochranáře, chránit přírodu v celém kontextu a to včetně člověka

Jsem zásadně proti dalším ústupkům, protože je třeba udělat radikální řez!

Já se osobně řadím svým postojem i svým vzděláním k ochráncům přírody a jsem vděčný za to, že již řekami neteče jeden den červená a druhý den modrá a smradlavá voda. Víím, že k přírodě patří vydry, čápi černí, volavky. Jsem rád, že se do přírody vrátily i tyto před pár lety ohrožené druhy.

**Na druhou stranu je však nutno říct, že dnes již ohrožené určitě nejsou a díky podmínkám, které pro ně byly vytvořeny, jsou již přemnožené a je potřebné regulovat jejich populaci.**

*Vždyť například v časopise Myslivost (4/2011) se dočteme o 132 zastřelených vydrách na schwarzenberském panství v letech 1710-1720.*

Lidský druh reguloval výskyt predátorů od doby, kdy se stal lovcem, ale nikdy je lovem nevymítil- pouze reguloval. **Silně mnohé populace ohrozila až chemická industrializace zemědělství a toxické exhalace a splašky z průmyslu v minulém století.** A toto období je již naštěstí za námi.

Nechci prosazovat v žádném případě likvidaci vyder, čápů, volavek, kormoránů, chci jen jejich naředění, aby i rybí společenstva zejména v chudých pstruhových a lipanových pásmech měla trochu šance na život.

# Závěrečná doporučení:

- přestat budovat svody kanalizací na čistírny odpadních vod u malých, ale vodnatých toků přes komunální zástavbu malých vesnic pro [zachování úživnosti vod](#) a nepřehánět ani čištění větších čistíren a do tekoucích vod nechat odtéct trochu živin
- vyvíjet tlak na státní a evropské orgány ohledně regulace počtu rybožravých predátorů zejména pak v oblastech pstruhových a lipanových pásem- vždyť je nesmysl ponechávat přemnožená zvířata v červené knize. [Vydra by měla být ve pstruhových a lipanových pásmech lovnou škodnou zvěří a to celoročně. Volavka popelavá i kormorán velký by měly být lovnou pernatou zvěří celoročně a to na celém území republiky. A dovolím si říct, že úbytek černých čápů by byl taky žádoucí.](#)
- na chovných potocích produkovat divoké násady Po pouze v omezeném množství na vybraných tocích, kde jsou nejlepší ze špatných výsledků ( na linii dle mě nezáleží- stále je to geneticky pstruh obecný), možnost vysazování váčkového plůdku i do hlavních toků
- ostatní potoky nechat na pospas živlům přírody- vždy tam pár ryb zůstane
- nefixlovat počty vylovených násad k proplacení- ušetřené peníze použít na nákup mírových ryb přímo do revíru z farmových chovů a tyto pak vysazovat do vhodných míst k lovu- „průtočné sádky“
- [nelovit generační ryby v revírech](#) ( maximálně pro genetické oživení samčí jedince )
- [nezvyšovat lovné míry Po a Li a nedopustit jejich totální hájení](#) z důvodu, že tím podpoříme jen krmení predátorů. Bohužel u lipana se již tento nesmysl udělal.
- vysvětlit p. Jakubovi Vágnerovi, že medializovaným vysazením 10 q Po 3 na podzim před třením z farmového chovu do divoké řeky v Krkonoších nepomůže ani trochu ke zvýšení populace Po, ale pouze to vylepší jeho image u laické veřejnosti a pomůže k přežití několika vyder přes zimu jejich snadným a sytým nakrmením

Děkuji za pozornost.

